



Hechttingsrelaties

Kwaliteit van zorg voor jonge kinderen

FOCUS OP DE EERSTE KINDERJAREN

Een serie onder redactie van Martin Woodhead en John Oates

'Focus op de eerste kinderjaren' is een serie publicaties uitgegeven door de *Child and Youth Studies Group* aan de Open Universiteit van het Verenigd Koninkrijk met steun van de Bernard van Leer Foundation.

De serie bestaat uit toegankelijke en overzichtelijke besprekingen over de beste en recentst beschikbare informatie, gegevens en onderzoek op het gebied van vooraanstaande beleidspunten. De serie bevat een duidelijke boodschap met betrekking tot essentiële beleidspunten en -vragen die relevant zijn voor de drie thema's van de Foundation: het Versterken van de Zorgomgeving, Succesvolle Transities, en Sociale Inclusie en Respect voor Diversiteit.

Iedere publicatie is ontwikkeld in overleg met wereldleiders op het gebied van onderzoek, beleid, belangenbehartiging en de rechten van het kind. Vele van deze deskundigen hebben speciaal voor deze serie de belangrijkste punten binnen hun werkveld samengevat. Onafhankelijke academische deskundigen die zelf gespecialiseerd zijn op het gebied van de eerste kinderjaren hebben bijgedragen aan het waarborgen van de nauwkeurigheid van de inhoud.

De thema's van de serie zijn gekozen om die onderwerpen op het gebied van onderzoeks- en kennisontwikkeling weer te geven die de belangrijkste aspecten van de rechten van het kind behandelen, en tevens die onderwerpen waar een dieper inzicht in de betreffende kwesties nodig is voor het succes van beleidsontwikkelingsprogramma's en de uitvoering hiervan.

Wij hopen dat deze publicaties waardevol zijn voor belangenbehartigers van de rechten van het kind en het gezin, voor beleidsmakers op alle niveaus, en voor iedereen die zich bezig houdt met het verbeteren van woon- en leefomstandigheden, kwaliteit van ervaringen en de levenskansen van jonge kinderen wereldwijd.

SERIE-REDACTEUREN

Martin Woodhead
John Oates
Child and Youth Studies Group
The Open University
Milton Keynes, Verenigd Koninkrijk

SERIE-ADVISEURS

Robert Myers, independent consultant, Mexico
Maureen Samms-Vaughan, Executive Chair, Early Childhood Commission, Jamaica.

Voor meerdere exemplaren van deze en van andere publicaties in de serie 'Focus op de eerste kinderjaren' ga naar: www.bernardvanleer.org

Copyright © 2007 The Open University
Eerste uitgave 2007 door The Open University
Child and Youth Studies Group
The Open University
Walton Hall, Milton Keynes
MK7 6AA
Verenigd Koninkrijk

Oorspronkelijke titel: *Attachment relationships*

Eerste Nederlandse uitgave 2013.

Met steun van:
Bernard van Leer Foundation
PO Box 82334
2508 EH Den Haag
Nederland

Alle rechten voorbehouden. Niets uit deze uitgave mag worden veelevoudigd, opgeslagen in een retrievalstelsel, overgebracht of gebruikt in enige vorm of op enige wijze, hetzij elektronisch, mechanisch, door middel van fotokopieën, opnamen of op enige andere manier zonder voorafgaande schriftelijke toestemming van de uitgever of een licentie van de Copyright Licensing Agency Ltd. Informatie over dergelijke licenties is te verkrijgen van de Copyright Licensing Agency Ltd op 90 Tottenham Court Road, London W1T 4LP.

Een catalogusrapport van deze titel kan opgevraagd worden bij de British Library.

Ontworpen door Agnes Borszeki
Tekst onder redactie van Margaret Mellor
Vertaald door Mariska van den Broek
ISBN 978-1-7800-7905-9

Hechtingsrelaties

Redacteur

John Oates



**FOCUS OP DE EERSTE
KINDERJAREN 1**

Kwaliteit van zorg voor jonge kinderen

Dankzij nauwkeurig en gedetailleerd longitudinaal onderzoek begrijpen wij nu beter dan ooit wat kinderen nodig hebben om zich emotioneel, sociaal en cognitief optimaal te ontwikkelen ten gunste van zichzelf, hun families en hun gemeenschappen. Wij weten tevens dat als we er niet in slagen in deze behoeften te voorzien dit enorme economische en gezondheidskosten met zich meebrengt. Kinderen hebben behoefte aan constante, sensitieve en responsieve, liefdevolle zorg: iets wat net zo belangrijk is als de behoefte aan voeding. Er zijn ruime financiële middelen nodig om te voorzien in de behoeften van kinderen aan eten, onderdak en inenting tegen ziektes. Desalniettemin moeten er ook fondsen en middelen geïnvesteerd worden in het onderwijzen van ouders, leerkrachten en beleidsmedewerkers over het belang, op zowel de korte als op de lange termijn, van de zaak om te voorzien in de dringende behoeften van kinderen aan hechtingsveiligheid binnen hun relaties met ouders of plaatsvervangende ouders. Deze behoefte aan hechtingsveiligheid alsmede de ouderlijke beweegredenen en mogelijke gunstige gevolgen zodra hechtingsveiligheid gevestigd of herwonnen is, worden bondig in dit mijlpaaldocument gepresenteerd. Deze brochure verdient een uitgebreide circulatie onder diegenen die een zekere positie hebben om openbaar en sociaal beleid inzake het welzijn van het kind en de sociale zekerheid te kunnen beïnvloeden.

Howard Steele

Miriam Steele

Co-Directors

Center for Attachment Research

Psychology Department, New School for Social Research

New York, NY, 10003

REDACTEUR

John Oates, Senior Lecturer in Developmental Psychology, Child and Youth Studies Group, The Open University, Verenigd Koninkrijk

MET BIJDRAGE VAN

Jay Belsky, Director, Institute for the Study of Children, Families and Social Issues, Birkbeck, University of London, Verenigd Koninkrijk

Judit Gervai, Head of the Social Development Group, Institute of Psychology, Hungarian Academy of Sciences, Boedapest, Hongarije

Karin Grossmann, onafhankelijke wetenschapper geassocieerd met de Department of Psychology, University of Regensburg, Duitsland

Michael E. Lamb, Professor of Psychology in the Social Sciences, University of Cambridge, Verenigd Koninkrijk

Mary MacLeod, Chief Executive, Family and Parenting Institute, London, Verenigd Koninkrijk

Matthew Sanders, Professor of Clinical Psychology, University of Queensland, Brisbane, Australië

Marinus van IJzendoorn, Professor of Child and Family Studies, Leiden University, Nederland

ACADEMISCHE DESKUNDIGEN

Howard Steele and **Miriam Steele**, Co-Directors, Center for Attachment Research, New School for Social Research, New York, Verenigde Staten van Amerika

Inhoud

<i>Voorwoord</i>	viii
I. Hechtingsrelaties: baby's en zorgverleners	1
Kind-ouderhechting	2
Gehechtheidsveiligheid	4
Moeders, vaders en kinderen	6
Meervoudige hechtingen	8
Hechting en culturele context	10
Kinderopvang is belangrijk	12
BELEIDSVRAGEN	14
II. Invloeden op hechtingsrelaties	17
Verzorging en opvoeding zijn belangrijk	18
Interacties tussen volwassenen en kinderen	20
Factoren die een veilige hechting bevorderen	22
Vaders	24
'Goed genoeg'-moederen	26
Geld is belangrijk	28
BELEIDSVRAGEN	30
III. Hechting en ontwikkelingsuitkomsten bij baby's	33
Kwaliteit van de opvoeding en problemen bij kinderen	34
Scheiding en jonge kinderen	36
Hechting en latere uitkomsten	38
Gedesorganiseerde hechting	40
Hechting bij volwassenen	42
Van generatie op generatie	44
BELEIDSVRAGEN	46
<i>Referenties</i>	48
<i>Fotografie</i>	51

Voorwoord

Uit uitgebreid onderzoek dat zich gedurende de afgelopen jaren heeft aangediend, is gebleken dat de vroege zorgomgeving een belangrijke rol in de ontwikkeling van een kind speelt, en een grote invloed heeft op latere uitkomsten en levenskansen. Hierbinnen staat de kwaliteit van de hechtingsbanden die een kind met zorgende personen zoals ouders, andere familieleden, de gemeenschap of professionele verzorgers vormt, centraal. Binnen het algemene ouderschapsonderzoek kent het hechtingsonderzoek een goed getheoretiseerde en productieve benadering. Hieruit komen de kenmerken van de zorgomgeving naar voren die dergelijke langetermijneffecten op kinderen hebben. Tevens kan men met behulp van hechtingsonderzoek de meest effectieve doelen en methoden voor interventies onderscheiden om zo verzorgers te ondersteunen in het vestigen en handhaven van positieve, zorgende omgevingen. Deze spelen een belangrijke rol in het verminderen van de menselijke en sociale kosten die gepaard gaan met achterstellende praktijken in de vroege kinderjaren.

Alhoewel men zich bij het meeste hechtingsonderzoek concentreert op Noord-Amerikaanse en Europese contexten, is er nu ook intercultureel bewijs beschikbaar vanuit studies gedaan binnen andere gemeenschappen. Hieruit blijkt dat de ontwikkeling van hechtingen tussen baby en verzorger als een basiskenmerk van onze menselijke soort wordt gezien, een kenmerk dat desalniettemin beduidend gemoduleerd wordt door lokale culturele praktijken en leefomstandigheden. De term 'verzorger' wordt hier bewust gebruikt om te wijzen op de vele verschillende manieren waarop baby's door familieleden en leden van de gemeenschap binnen verschillende culturele contexten verzorgd worden. Alhoewel de belangrijkste volwassenen in het leven van een baby vaak de biologische ouders zijn, kunnen er hechtingen gevestigd worden die belangrijk voor de ontwikkeling van kinderen zijn met iedere persoon die op enige wijze continue steun en zorg verleent.

Waar in deze tekst dus de woorden 'ouder', 'vader' of 'moeder' gebruikt worden, verwijzen deze hier naar specifieke rollen die volwassen mannen en vrouwen binnen de kinderverzorging spelen, en niet noodzakelijkerwijs alleen naar de biologische ouders. In veel maatschappijen betekenen culturele patronen dat deze rollen ook met oudere broers of zussen, andere familieleden of andere leden van de gemeenschap gedeeld kunnen worden. In plaatsen die getroffen zijn door rampspoed, zoals plaatsen waar oorlog, natuurrampen of ziekten (in het bijzonder HIV/AIDS) de traditionele praktijken verstoren en waar het verlies van ouders een algemeen verschijnsel is, kan de verantwoordelijkheid van het opvoeden van jonge kinderen soms volledig door broers en/of zussen of andere jonge mensen zijn overgenomen.

Door zich te concentreren op de formatie van vroege hechtingen in relatie tot latere ontwikkelingsuitkomsten ligt de nadruk in deze publicatie op een aantal gevestigde onderzoeksresultaten die naar een hele reeks recente studies verwijzen. Deze brochure is samengesteld met de hulp van vele deskundigen op dit gebied en biedt een actueel overzicht van de voornaamste onderzoeksbevindingen die van belang zijn voor mensen uit de hele wereld die werken aan het bevorderen van positieve ervaringen en uitkomsten in de vroege kinderjaren. De publicatie is speciaal ontwikkeld om het werk van beleidsmakers en belangenbehartigers van jonge kinderen te steunen en omvat een serie beleidsgerelateerde vragen die uit de onderzoeksresultaten op dit belangrijke gebied naar voren zijn gekomen.

John Oates, Editor

Vroege hechtingsrelaties vormen een cruciale factor in het realiseren van de rechten van het kind

Het Comité vestigt de aandacht op een toenemende hoeveelheid theorie en onderzoek die bevestigt dat jonge kinderen het best als sociale actoren begrepen kunnen worden wiens overleving, welzijn en ontwikkeling afhankelijk zijn van, en gebaseerd zijn op, hechte relaties.

Deze relaties zijn normaal gesproken met een klein aantal sleutelfiguren, hoofdzakelijk ouders, leden van de uitgebreide familie en leeftijdsgenoten, alsmede verzorgers en andere voorschoolse deskundigen. ... Baby's en peuters zijn volledig afhankelijk van anderen, maar zij zijn geen passieve ontvangers van zorg, richting en advies. Zij zijn actieve sociale actoren die bescherming, koestering en begrip bij hun ouders en andere verzorgers zoeken, iets wat zij nodig hebben om te overleven en te groeien, als ook voor hun welzijn. ... In normale omstandigheden vormen jonge kinderen een sterke wederzijdse band met hun ouders en primaire verzorgers. Deze banden bieden kinderen fysieke en emotionele geborgenheid, alsmede constante zorg en aandacht. Door middel van deze banden vormen kinderen een persoonlijke identiteit en verwerven zij cultureel gewaardeerde vaardigheden, kennis en gedrag. Op deze manier zijn ouders (en andere verzorgers) normaal gesproken de centrale figuren die kinderen in staat stellen hun rechten te realiseren.

Het Comité inzake de Rechten van het Kind van de Verenigde Naties, 2005, pp. 4 en 8

Nu de ontwikkeling van het jonge kind als actief punt op de beleidsagenda staat, is het momenteel een goede tijd om de invloed van de wetenschap in stelling te brengen bij de ontwikkeling van programma's en beleid die de vroege kind-verzorgerrelatie ondersteunen.

Uiteindelijk is het zo dat programma's die de vroege kind-verzorgerrelaties ondersteunen theoretisch gegrond, op bewijs gebaseerd, nauwgezet geëvalueerd, trouw aan een vastomlijnd programmamodel en op een duurzame en kosteneffectieve manier op grote schaal inzetbaar horen te zijn.

Hechtingstheorie en -onderzoek zijn krachtige instrumenten om deze doelstellingen te bewerkstelligen.

(Berlin et al., 2005, p. xvi)

I.

Hechtingsrelaties: baby's en zorgverleners



Gehechtheid is de emotionele band die zich ontwikkelt tussen baby's en hun ouders en andere belangrijke verzorgers.

Deze relaties zijn van groot belang voor het welzijn van kinderen en voor hun emotionele en sociale ontwikkeling.

Met behulp van uitgebreid onderzoek dat gebaseerd is op de hechtingstheorie heeft men de laatste jaren een sterke wetenschappelijke basis met betrekking tot het vroege kinderjarenbeleid kunnen leggen.

Kind-ouderhechting

De zeer invloedrijke hechtingstheorie werd als eerste door John Bowlby naar voren gebracht

Gehechtheid is de emotionele band die een kind ontwikkelt met zijn of haar ouders of ouderfiguren. De belangrijkste persoon in de oorspronkelijke ontwikkeling van de hechtingstheorie is ongetwijfeld John Bowlby. In een zeer invloedrijke serie boeken en teksten (1969-1998) gebaseerd op zijn eigen onderzoek en klinische ervaring, beschrijft Bowlby de basisprincipes van de hechtingstheorie die sindsdien de inspiratie voor een zeer productieve reeks onderzoeken zijn geweest. Hij begon met de veronderstelling dat de menselijke soort zich ontwikkelde in een omgeving waar de overleving van baby's zou hebben afgehangen van hun vermogen om een nabijheid in stand te houden tot volwassenen die gemotiveerd zijn om hen te beschermen, te voeden, te verzorgen en te troosten. Menselijke baby's zijn in tegenstelling tot de jongen van de meeste primaatsoorten niet in staat om zich dicht naar volwassenen toe te bewegen of zich aan hen vast te klampen wanneer zij in de buurt zijn. In plaats daarvan moeten baby's vertrouwen op signalen waarmee zij volwassenen overhalen dichterbij te komen of bij hen in de buurt te blijven. Het belang van deze signalen hangt natuurlijk af van de mate waarin zij effectief zijn in het oproepen van reacties bij volwassenen. Volwassenen lijken inderdaad te zijn voorgeprogrammeerd om naar huilende baby's toe te gaan, hen te kalmeren en hen op te pakken, en dit te blijven doen zolang er baby's in de buurt zijn en naar hun lachen. Bowlby stelde voor dat in de loop der tijd baby's de signalen die de nabijheid bevorderen meer gaan richten op diegenen die het meest regelmatig gereageerd hebben en die zij het beste kennen. Deze mensen, normaliter de ouders, worden hechtingsfiguren.

Bowlby's theorie geeft een duidelijke uitleg over waarom deze hechtingsrelaties zo belangrijk zijn in de verdere emotionele en sociale ontwikkeling van kinderen. Door op deze theorieën voort te borduren, worden de door Bowlby omschreven basisprocessen door middel van verder onderzoek sterk ondersteund en worden er steeds meer bijzonderheden onthuld over de manier waarop hechtingsrelaties gevormd worden en hoe zij de ontwikkeling naar het volwassen worden beïnvloeden.

Van groot belang is het concept van hechtingsveiligheid waarin een veilig gehecht kind aanvoelt dat hij of zij op de ouder of ouders kan vertrouwen als een bron van troost en geborgenheid in tijden van stress en verdriet.

Michael E. Lamb, Professor of Psychology in the Social Sciences, Cambridge University, Verenigd Koninkrijk

- *Gehechtheid is een belangrijk proces in de ontwikkeling van een kind.*
- *Hechtingsrelaties ontstaan tussen baby's en degenen die voor hen zorgen.*
- *Gehechtheid is belangrijk voor de verdere ontwikkeling van een kind.*



Gehechtheidsveiligheid

Baby's die een positieve hechting met één of beide ouders hebben gevormd, kunnen hen vervolgens als veilige basis gebruiken voor het verkennen van hun omgeving

Volgens de hechtingstheorie zouden baby's met een positieve hechting aan één of beide ouders hen als veilige basis gebruiken bij het verkennen van hun omgeving. Stress die voortkomt uit gebeurtenissen zoals ontmoetingen met vreemden of het zich in onbekende situaties bevinden, zou tot gevolg hebben dat deze baby's stoppen met het verkennen van de omgeving en dat zij, in ieder geval tijdelijk, dicht bij hun ouders blijven. Indien het contact met de ouder onderbroken wordt, wanneer ouder en baby bijvoorbeeld tijdelijk gescheiden worden, trachten baby's hen terug te brengen door te huilen of naar hen op zoek te gaan, en zijn zodoende minder met de exploratie van hun omgeving bezig. Zodra de ouder weer in de buurt is, proberen baby's die zich veilig voelen de interactie weer te herstellen en, indien zij overstuur zijn, misschien vragen om geknuffeld en getroost te worden. Dit is inderdaad hoe ongeveer 65 procent van de baby's, die men in een aantal verschillende landen bestudeerd heeft, zich in de zogenoemde 'Vreemde Situatie'-procedure gedragen. Dit is een gestandaardiseerde observatieprocedure die de hechtingsveiligheid test, alhoewel er aanzienlijke variatie in dit getal is, zowel binnen als tussen landen onderling (van IJzendoorn en Kroonenberg, 1988).

Sommige baby's lijken daarentegen niet in staat of onwillig om hun ouders als veilige basis voor exploratie te gebruiken. Deze baby's noemt men onzeker. Onzekere baby's raken meestal overstuur wanneer zij van hun ouders gescheiden worden. Zij gedragen zich echter ambivalent zodra zij herenigd worden en zoeken contact en interactie die zij, zodra het aangeboden wordt, boos afwijzen. Baby's die dergelijk gedrag in de Vreemde Situatie-procedure vertonen, worden gewoonlijk als angstig-afwerend of -ambivalent bestempeld. Dit is normaliter het geval voor 15 procent van de baby's (van IJzendoorn en Kroonenberg, 1988).

Andere onzekere baby's lijken zich weinig druk te maken over hun ouders' afwezigheid. In plaats van hun ouders bij hun hereniging te groeten, doen zij er alles aan om interactie te vermijden en negeren zij de pogingen van hun ouders om contact te zoeken. Men zegt dat deze baby's een angstig-vermijdende hechting hebben. Dit geldt normaliter voor ongeveer 20 procent van de baby's (van IJzendoorn en Kroonenberg, 1988).

Main en Solomon (1990) hebben hier een vierde groep baby's aan toegevoegd, namelijk baby's van wie het gedrag 'gedesoriënteerd' en/of 'gedesorganiseerd' is. Deze baby's vertonen inconsistente gedragspatronen naast onvolledige en ongerichte bewegingen. Zij lijken verward en ongerust om hun ouders te benaderen.

(overgenomen uit Oates et al., 2005, p. 28)

- *Hechtingsonderzoekers beschrijven hechtingsrelaties van kinderen als 'veilig', 'onveilig' of 'gedesorganiseerd'.*
- *Een kind met een veilige hechting heeft vertrouwen in de beschikbaarheid van de hechtingsfiguur als een bron van troost en geruststelling in tijden van stress.*
- *Kinderen met een onveilige en gedesorganiseerde hechting hebben geen consistente verwachtingen van hun hechtingsfiguren dat zij hen kunnen helpen met emotionele problemen om te gaan.*



Moeders, vaders en kinderen

Het komt steeds uit onderzoek naar voren dat de kwaliteit van echtelijke relaties in direct verband staat met ouder-kindrelaties en kinduitkomsten

Normaliter vormen baby's in tweeoudergezinnen hechtingsrelaties met elk van hun ouders. Fagot en Kavanagh (1993) kwamen tot de ontdekking dat zowel moeders als vaders aangaven dat hun ervaring van interactie met onveilig gehechte baby's minder plezierig was. Beiden hadden de neiging minder betrokken te zijn bij interacties met onveilig gehechte jongens, wat de grotere kans op gedragsproblemen bij jongens zou kunnen verklaren. Zodra men met zowel moeders als vaders rekening houdt, neemt de complexiteit van oorzaken en gevolgen aanzienlijk toe, aangezien het stelselmatig blijkt dat de kwaliteit van echtelijke relaties in verband staat met ouder-kindrelaties en kinduitkomsten (Gable *et al.*, 1994). In één studie vond men dat baby's die al vroeg in het eerste jaar meer negatieve emotionaleiteit vertoonden, de neiging hadden positiever te worden als zij actieve, gevoelige en gelukkig getrouwde moeders hadden. Sommige baby's daarentegen werden negatiever als hun vaders ontevreden met hun huwelijk waren, of vaders hadden die ongevoelig en niet bij het leven van hun kinderen betrokken waren (Blesky *et al.*, 1991). Easterbrooks en Goldberg (1984) vonden in een onderzoek van 20 maanden oude kinderen dat de aanpassing van kinderen bevordert wordt door de hoeveelheid vaderlijke betrokkenheid en de kwaliteit of gevoeligheid van het gedrag van hun vader.

(Oates et al., 2005, pp. 32–3)

- *In gezinnen waar twee biologische ouders voor hun kinderen zorgen, worden er over het algemeen hechtingsrelaties met beide ouders gevormd.*
- *De kwaliteit van de relatie van de ouders met elkaar beïnvloedt de hechtingsrelaties van hun kinderen en hun verdere ontwikkeling.*
- *Er is een wisselwerking tussen ouderschapskwaliteiten en het hechtingsgedrag van kinderen: zij beïnvloeden elkaar.*



Meervoudige hechtingen

De meeste baby's rangschikken hun hechtingsfiguren in een bepaalde rangorde

Baby's vormen hechtingsrelaties met vertrouwde personen die geassocieerd worden met consistente, voorspelbare en geschikte reacties op hun signalen. De meeste baby's in tweeoudergezinnen ontwikkelen rond ongeveer dezelfde leeftijd (6-8 maanden) hechtingsrelaties met beide ouders, zelfs al zijn de meeste moeders veel meer betrokken bij de zorg voor en de interactie met hun baby's dan vaders (Lamb, 2002). Deze verschillen in niveau van betrokkenheid zijn echter wel van invloed. De meeste baby's stellen een rangorde van hechtingsfiguren vast, zodat de volwassenen die het meest bij de interactie betrokken zijn (normaliter de moeders) hoger gerangschikt worden dan ondergeschikte hechtingsfiguren, waaronder vaders. Deze voorkeuren zijn het duidelijkst als baby's of peuters overstuur, slaperig of ziek zijn en zij kunnen kiezen welke hechtingsfiguren zij wensen.

De kwaliteit van interacties en relaties van baby's met alle leden van hun familie wordt aantoonbaar beïnvloed door de kwaliteit van de relaties die deze personen met elkaar hebben (Parke *et al.*, 1979; Cummings *et al.*, 2004). Het belang van de sociale interacties en ervaringen die een baby heeft met een reeks van andere mensen werd slechts langzaam door onderzoekers erkend. Dit kan gedeeltelijk zo zijn omdat de meesten van deze onderzoekers in Europese en Noord-Amerikaanse landen woonden, werkten en de daar overheersende en relatief geïsoleerde nucleaire woonsituatie bestudeerden. Deze omstandigheden verschillen zeer van de woonsituatie die de meeste mensen ervaren, gezien vanuit een historisch of intercultureel perspectief.

Zelfs binnen de 'omgeving van evolutionaire aangepastheid' die door Bowlby in zijn formuleringen van de hechtingstheorie benadrukt wordt, worden baby's en moeders omringd door en maken zij deel uit van complexe sociale groepen, meestal bestaand uit familieleden, die een belangrijke rol spelen in het zorgen, beschermen, socialiseren, opvoeden en voeden van baby's en jongeren. (Hrdy, 2001).

Michael E. Lamb, Professor of Psychology in the Social Sciences, Cambridge University, Verenigd Koninkrijk

- *Baby's vormen niet noodzakelijk slechts één hechtingsrelatie. Zij kunnen aparte hechtingsrelaties vormen met verschillende mensen die voor hun zorgen.*
- *Sommige hechtingsrelaties hebben echter de neiging sterker dan andere te zijn. Dus wanneer er meer dan één hechtingsrelatie beschikbaar is, geeft men de voorkeur aan sommige van deze hechtingsfiguren boven anderen, helemaal als baby's gestrest zijn.*



Hechting en culturele context

Hechtingspatronen vertonen flexibele aanpassingen aan specifieke leefmilieus waarin het kind geboren wordt en overleven moet

Uit gedragsgenetica is gebleken dat verschillen in hechtingsrelaties eerder met opvoeding dan met aanleg te maken hebben. Alhoewel de neiging om zich te hechten aangeboren is, wordt de manier waarop deze aangeboren neiging gedurende de eerste levensjaren vorm aanneemt, bepaald door de specifieke sociaal-culturele context. De patronen van hechtingsgedrag lijken inderdaad nogal contextafhankelijk te zijn. Zij schijnen flexibele aanpassingen te vertonen aan de specifieke leefmilieus waarin het kind geboren wordt en overleven moet.

... De hechtingsrelatie ontstaat uit ontelbare sociale interacties die tijdens de eerste levensjaren plaatsvinden. Deze interacties zijn hoofdzakelijk met de biologische moeder of met alternatieve verzorgers die genetisch met het kind verbonden zijn en regelmatig met het kind omgaan. Gezien vanuit het evolutionair perspectief van de hechtingstheorie, vervullen vaders, oudere broers en zussen of grootouders in verschillende culturen naar voorspelling een belangrijke rol als hechtingsfiguren (Lamb, 1997; van IJzendoorn en Sagi, 1999; Hrdy, 1999).

... Mensenbaby's zijn evolutionair gevormd om deel uit te maken van een netwerk van hechtingsrelaties waaruit zij bescherming en geborgenheid putten. Moeders zijn wellicht evolutionair geselecteerd om de lasten van het grootbrengen van hun kinderen te delen met biologisch verwante alternatieve verzorgers zoals de vader, oudere broers en zussen of grootouders.

... De aangeboren neiging om zich te hechten is universeel. De input van de omgeving is echter cultureel specifiek. Het bepaalt individuele en groepsverschillen in de manier waarop men gehecht raakt. Het is zelfs zo dat onder ongewone omstandigheden (bijv., een kwalitatief slechte kinderopvang, baby's die 's nachts niet thuis bij hun ouders slapen) de normatieve overdrachtspatronen in de ouder-kindrelaties onderbroken kunnen worden.

... De omgeving is belangrijk omdat het ouders voorziet in een cultureel specifiek verleden van hechtingservaringen en opvoedingshoudingen, -gedrag en -normen die op cultuur gebaseerd zijn. Hierdoor wordt de opvoedingsstijl beïnvloed alsmede de manier waarop er op de hechtingsbehoefte van het kind gereageerd wordt. Zo worden deze kinderen voorbereid zich aan te passen aan het specifieke leefmilieu waarin zij geboren werden.

(van IJzendoorn et al., 2007)

- *Alhoewel hechtingsrelaties universeel zijn, worden zij gevormd door de cultuur waarin zij ontstaan.*
- *Uit de specifieke hechtingsvormen die zich in bepaalde leefmilieus ontwikkelen, blijkt dat hechting een biologische basis heeft en zich ontwikkeld heeft als een flexibel, adaptief proces.*



Kinderopvang is belangrijk

Zorg binnen het gezin is belangrijk voor de ontwikkeling van het kind, maar zorg door anderen buiten de familie is evenzo belangrijk.

Veel kinderen worden vaak al heel vroeg in het leven voor vele uren per week en voor vele maanden en jaren door andere personen dan hun ouders verzorgd voordat zij naar school gaan. Uit uitgebreid onderzoek zijn twee fundamentele feiten naar voren gekomen over de invloed van een dergelijke manier van opvoeden op de ontwikkeling van kinderen. Ten eerste, kinderen ontplooiën zich wanneer de kwaliteit van een dergelijke niet-ouderlijke zorg hoog is, met name op cognitief gebied. Het tegenovergestelde is echter het geval wanneer de kwaliteit laag is. Kwalitatief goede zorg is zorg die aandachtig, responsief, stimulerend en liefdevol is.

Het is moeilijk voor niet-opgeleide verzorgers die slecht betaald worden en slecht gemotiveerd zijn, en die voor teveel kinderen tegelijk moeten zorgen, om ontwikkeling bevorderende zorg te verlenen.

De hoeveelheid zorg, met name in groepen, is ook belangrijk. Kinderen die, voordat zij naar school gaan, veel tijd in groepszorg doorbrengen, zijn eerder geneigd agressief en ongehoorzaam gedrag te vertonen.

Het opgroeien in groepsverband van een beperkte kwaliteit brengt duidelijke ontwikkelingsrisico's voor het welzijn van kinderen met zich mee.

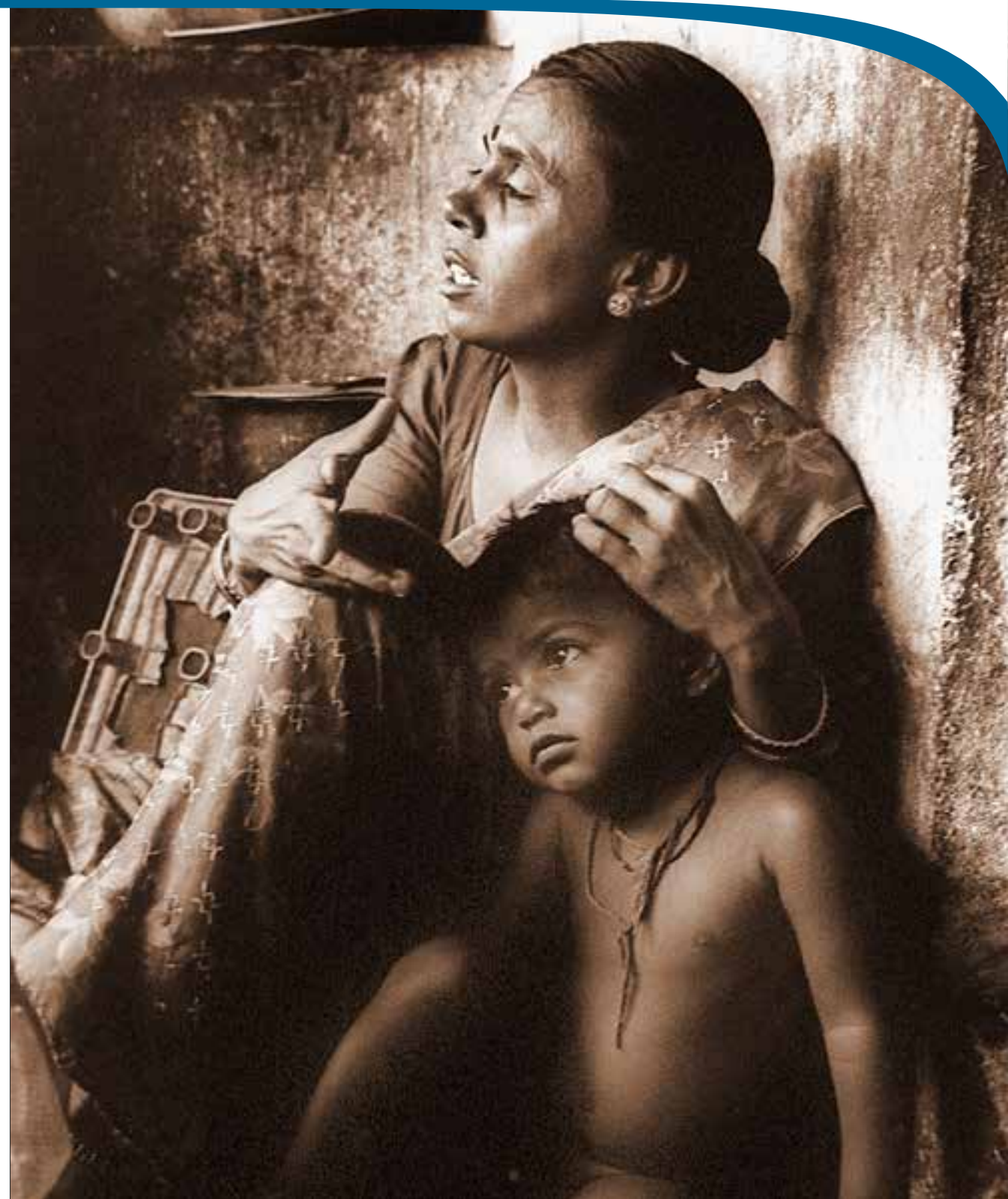
Jay Belsky, Director, Institute for the Study of Children, Families and Social Issues, Birkbeck, University of London, Verenigd Koninkrijk

- *Informeel of meer geïnstitutionaliseerde typen van niet-ouderlijke zorg komen in vele verschillende culturele achtergronden voor. Vaak nemen deze typen zorg een groot gedeelte van de wakkere uren van een kind in beslag.*
- *De kwaliteit van zorg in niet-ouderlijke omgevingen is belangrijk voor de verdere ontwikkeling van een kind.*
- *Er zijn omvangrijke middelen en er is uitgebreide training nodig om er voor te zorgen dat niet-ouderlijke zorg van voldoende kwaliteit is.*
- *Wanneer een jong kind een groot gedeelte van zijn of haar leven in groepszorg buiten het gezin doorbrengt, dan is de kans op latere gedragsproblemen groter.*



BELEIDSVRAGEN

- ◆ Welke informatie is er beschikbaar over hechtingspatronen die het best zijn aan te passen aan de sterke punten, uitdagingen en bedreigingen van een specifieke cultuur en omgeving?
- ◆ Worden baby's aangemoedigd om meervoudige hechtingen te ontwikkelen ter bescherming tegen het verlies of de afwezigheid van ouders?
- ◆ Bestaat er beleid dat de verscheidenheid aan culturele normen, hechtingspatronen en gezinsomstandigheden ondersteunt?
- ◆ Op welke manier kan de hechting van kinderen ondersteund of verstoord worden door arbeidspatronen en –regelgeving en voorzieningen voor ouderschapsverlof?
- ◆ Hoe kunnen positieve hechtingsrelaties tussen ouders en kinderen ondersteund worden door de normen van het gezinsleven, inclusief de normen van de uitgebreide familie en die van de gemeenschap?
- ◆ Hoe kan men een aandachtige, responsieve, stimulerende en liefdevolle kinderopvang van hoge kwaliteit bevorderen?



II.

Invloeden op hechtingsrelaties



Het is nu duidelijk aangetoond dat bepaalde belangrijke kenmerken van zorggevend gedrag geassocieerd worden met positieve hechtingsrelaties.

Gevoelige verzorging, het tegemoetkomen aan de emotionele behoeften van een kind en het erkennen van de gedachten en gevoelens die het kind zelf heeft, zijn de voornaamste factoren bij het bevorderen van veilige hechtingsrelaties.

In situaties van economische achterstand is het nog moeilijker voor verzorgers om de juiste omstandigheden te bieden en de zorg te verlenen die nodig zijn voor het bevorderen van gezonde hechtingsrelaties.

Verzorging en opvoeding zijn belangrijk

Ons begrip van wat de ontwikkeling van kinderen beïnvloedt, is de laatste 25 jaar drastisch veranderd. Ooit gingen vele deskundigen ervan uit dat de manier waarop kinderen zich ontwikkelden volkomen bepaald werd door hun opvoeding. De laatste jaren is er echter ook een algemeen begrip ontstaan voor het feit dat biologische kenmerken zoals genen, hormonen en temperament ook belangrijk zijn voor de ontwikkeling. Het zou echter verkeerd zijn de conclusie te trekken dat de ontwikkeling van een kind slechts door aanleg in plaats van door opvoeding gevormd wordt. Het is juist het samenspel van aanleg en opvoeding dat van belang is. Als het om ouderschap gaat, wordt het feit of een baby of peuter een veilige hechtingsrelatie met zijn of haar ouder ontwikkelt zeer sterk beïnvloed door sensitieve responsiviteit. Deze sensitieve responsiviteit vormt een belangrijke emotionele basis voor het latere welzijn van een kind. Een sensitief responsieve verzorger is iemand die de wereld vanuit het perspectief van een kind ziet en die eerder tracht in de behoeften van het kind te voorzien dan slechts in die van zichzelf. De taalstimulering van de ouders maakt ook een verschil op de cognitieve taalontwikkeling van de baby en het jonge kind. Taalrijke omgevingen waarin ouders zelfs de allerjongste baby's voorlezen, op hen reageren en tegen hen praten, bevordert de intellectuele ontwikkeling. Interessant is dat cognitieve en taalvaardigheden kinderen kunnen behoeden voor de ontwikkeling van eventuele latere gedrags- en emotionele problemen, aangezien kinderen die hun behoeften niet goed onder woorden kunnen brengen vaker falen op school en elders in het leven. Dit komt gedeeltelijk omdat zij niet in woorden kunnen uitdrukken hoe zij zich voelen en niet duidelijk kunnen maken wat zij willen.

Jay Belsky, Director, Institute for the Study of Children, Families and Social Issues, Birkbeck, University of London, Verenigd Koninkrijk

- *Biologische en omgevingsinvloeden hebben een wederzijds effect op de ontwikkeling van hechtingsrelaties.*
- *Sensitieve responsiviteit is de belangrijkste factor in de verzorgingskwaliteit om gezonde hechtingsrelaties te bevorderen.*
- *Rijke communicatie tussen de verzorger en de baby bevordert de ontwikkeling van cognitieve en taalvaardigheden en hiermee kunnen mogelijk latere ontwikkelingsmoeilijkheden worden voorkomen.*

Een sensitief responsieve verzorger is iemand die de wereld vanuit het perspectief van een kind ziet en die eerder in de behoeften van het kind tracht te voorzien dan in die van zichzelf



Interacties tussen volwassenen en kinderen

Kinderen zouden idealiter regelmatig de mogelijkheid moeten hebben om in verschillende functionele contexten contact met hun verzorgers te hebben

Volwassenen kunnen grote verschillen vertonen op het gebied van responsiviteit of sensitiviteit en dit beïnvloedt de veiligheid van de hechting tussen hen en de baby (De Wolff en van IJzendoorn, 1997). Bij een hoge en gepaste responsiviteit van volwassenen ontstaat er een hoog vertrouwensniveau en zijn de hechtingsrelaties die zich gevormd hebben over het algemeen veilig. Wanneer volwassenen inconsequent responsief zijn of zich ongepast gedragen wordt het vertrouwen minder en resulteert dit in onveilige hechtingsrelaties. Deze verschillen in hechtingsveiligheid geven vorm aan de aanvankelijke verwachtingen die een kind van andere mensen heeft. Dit kan een belangrijke invloed hebben op de sociale ervaringen buiten de kind-ouderrelatie om (Ainsworth *et al.*, 1978).

Kinderen zouden idealiter regelmatig de mogelijkheid moeten hebben om in verschillende functionele contexten, zoals tijdens het eten, spelen, straffen, basale zorg, grenzen stellen, naar bed gaan, enz., contact met hun ouders te hebben. De avond- en nachtperiodes zijn psychologisch gezien wellicht extra belangrijk voor baby's, peuters en kleuters. Zij bieden de mogelijkheid voor cruciale sociale interacties en verzorgingsactiviteiten tijdens handelingen zoals het in bad doen, het verzachten van pijn en kalmeren van angst, bedtijdrutuelen en het troosten midden in de nacht. Door middel van deze alledaagse bezigheden wordt het vertrouwen in de verzorgers bevorderd en de hechtingsrelaties versterkt.

Baby's leren wat reciprociteit, doelgerichtheid en vertrouwen is door de veelvuldig herhaalde ervaringen van spelen met de verzorger of ouder, en door getroost en gekalmeerd te worden bij pijn en verdriet. Zij leren in het bijzonder dat sociale partners van beurt wisselen wanneer zij op elkaar reageren (reciprociteit). Zij leren dat zij het gedrag van anderen op een consequente en voorspelbare manier kunnen beïnvloeden (doelmatigheid) ('als ik huil, dan pakt hij/zij mij op'). En zij leren dat er bepaalde personen zijn, over het algemeen de ouders, op wie zij kunnen rekenen en vertrouwen dat zij hun signalen en behoeften beantwoorden. Dit speelt allemaal een belangrijke rol in de vroege sociale ontwikkeling, waarbij het derde punt in het bijzonder belangrijk is in het vormingsproces van de hechtingsrelatie.

Michael E. Lamb, Professor of Psychology in the Social Sciences, Cambridge University, Verenigd Koninkrijk

- *Consequente en sensitieve verzorging helpt bij het opbouwen van een bepaald niveau van wederzijds vertrouwen tussen verzorgers en baby's.*
- *Het is belangrijk voor verzorgers om bij verschillende bezigheden zoals voeden, verzorgen, troosten en het in bed stoppen sensitief met kinderen om te gaan.*
- *Een veilige hechting met verzorgers bereidt kinderen goed voor op positieve interacties met andere mensen.*



Factoren die een veilige hechting bevorderen

Een veilige hechting bij kinderen wordt met een sensitieve verzorging geassocieerd, maar sensitiviteit is niet de enige belangrijke factor

Sensitiviteit van de verzorger werd voor het eerst gedefinieerd door Mary Ainsworth als:

... het vermogen van de moeder om de signalen en communicaties die impliciet in het gedrag van haar baby liggen ingebed, waar te nemen en nauwkeurig te interpreteren en vanuit dit inzicht met een geschikte en prompte respons te komen. De sensitiviteit van de moeder heeft dus vier essentiële componenten: (a) haar besef van de signalen; (b) een nauwkeurige interpretatie hiervan; (c) een geschikte reactie hierop; en (d) een prompte reactie hierop.

(Ainsworth, 1969)

Uit verschillende onderzoeksstudies is systematisch gebleken dat een veilige hechting bij kinderen geassocieerd wordt met een sensitieve verzorging (De Wolff en van IJzendoorn, 1997).

Sensitiviteit is echter niet de enige belangrijke factor. Uit andere studies is naar voren gekomen dat als een verzorger rekening houdt met de gedachten en gevoelens van de baby dit evenzo met een veilige hechting geassocieerd wordt. Het is gebleken dat moeders die in hun relaties met hun baby's 'mind-minded' zijn vaker veilig gehechte baby's hebben (Meins *et al.*, 2001). Het vermogen van de verzorger om reflectief te functioneren maakt dat zij in hun gedrag en praten laten zien dat zij actief over de innerlijke wereld van het kind nadenken. Men meent dat dit een kind kan helpen het vermogen te ontwikkelen om emoties te reguleren, iets wat een belangrijke vaardigheid is bij het vormen van goede relaties (Fonagy *et al.*, 2002).

Het is van belang te erkennen dat deze kenmerken van positieve relaties tussen verzorgers en baby's ook sterk afhankelijk zijn van milieuomstandigheden die tijd, ruimte en de middelen met zich meebrengen om deze relaties te ontwikkelen en te behouden. Geschikte huisvesting, de beschikbaarheid van voedsel, inkomenssteun en sociale ondersteuning zijn factoren die de context aangeven waarin een veilige hechting gevormd kan worden: "er is een dorp voor nodig om een kind groot te brengen" (Clinton, 1996).

John Oates, Child and Youth Studies Group, The Open University, Verenigd Koninkrijk

- *Alhoewel sensitieve responsiviteit de belangrijkste factor in het stimuleren van veilige hechtingsrelaties is, is het vermogen van verzorgers om in hun interactie met kinderen rekening te houden met de gedachten en gevoelens van het kind ook belangrijk (om 'mind-minded' te zijn).*
- *Verzorgers hebben geschikte sociale en fysieke omstandigheden nodig om het niveau en soort van verzorging te kunnen bieden waarmee positieve hechting wordt bevorderd.*



Vaders

Vaders kunnen de sociale en emotionele ontwikkeling van hun kinderen sterk beïnvloeden, 'in voor- en tegenspoed'

Vaders en moeders spelen zowel een unieke als overlappende en aanvullende rol in de socialisering van kinderen. Uit onderzoek in vele culturen is naar voren gekomen hoe mannelijke verzorgers een grotere nadruk op spelen, gezamenlijke en opwindende activiteiten en mentorschap leggen in plaats van verzorgende interactie. Aangezien mannelijke verzorgers tevens hechtingsfiguren zijn, kunnen zij echter een krachtige invloed op de sociale en emotionele ontwikkeling van kinderen uitoefenen, 'in voor- en tegenspoed' (Phares, 1997).

In Duitsland hebben wij een longitudinale studie gedaan naar de ontwikkeling van kinderen tot 20 jaar die in middenklasse-, tweoudergezinnen met een laag risico leefden. In deze studie werden de exploratiestrategieën van kinderen, de positieve eigenschappen van gezamenlijk spelen en het omgaan met het verdriet van een scheiding tijdens babytijd en jeugd beoordeeld. De moeder en vader maakten hierbij gebruik van gestandaardiseerde beoordelingen en vrije observaties. Tijdens latere jaren voegden wij hier interviews aan toe om de representaties van hechtingen en hechte relaties te beoordelen (Grossmann *et al.*, 2005).

Het sensitieve en uitdagend interactieve spel van vaders bleek van groot belang te zijn. De vroege spelsensitiviteit van een vader met zijn peuter bleek een unieke en onafhankelijke voorspeller te zijn van de representatie van latere hechtingsveiligheid op 10-, 16- en 22-jarige leeftijd. Bovendien had dit grote invloed op de representaties van andere hechte relaties zoals een hechte vriendschap op 16-jarige leeftijd en op de representaties van partnerschap van jonge volwassenen. Jonge volwassenen waarvan de vaders sensitiever in hun vroege spelinteracties waren geweest, hadden, wanneer men het over hun huidige romantische relatie had, zowel een veiliger intern werkmodel van hechting als van partnerschap (Grossmann *et al.*, 2002a).

Wat uit vele andere studies is gebleken, en tevens door leraren en leraressen is vastgesteld, is de bevinding dat een lage spelsensitiviteit van vaders met hun peuters een sterke voorspeller van gedragsproblemen was, bij zowel jongens als meisjes tijdens de peuter- en kleuterschooljaren als in de eerste jaren van de basisschool (Grossmann *et al.*, 2002b; Parke *et al.*, 2004; NICHD Early Child Care Research Network, 2004a, 2004b).

Het is dus gebleken dat sensitief en ondersteunend interactief spelgedrag van een vader met zijn peuter een belangrijke socialisatiefunctie in de hechting en sociale ontwikkeling van het kind is.

Karin Grossmann, onafhankelijke wetenschapper geassocieerd met de Department of Psychology, University of Regensburg, Duitsland

- *Mannelijke verzorgers verschillen over het algemeen van vrouwelijke verzorgers in hun interactie met hun kinderen. Zij brengen vaak meer tijd door met spelen en andere spannende activiteiten.*
- *Uit studies in Duitsland is gebleken dat sensitief en uitdagend spel van vaders met hun jonge kinderen geassocieerd wordt met positieve hechtingsresultaten bij kinderen zodra zij jonge volwassenen zijn.*



'Goed-genoeg'-moederen

Alhoewel Bowlby van mening was dat een gezonde hechting bij baby's ... gebaseerd is op stabiele, langetermijnrelaties met verzorgers, was voor hem geen enkele hechting (de monotropie-these) noodzakelijkerwijs de beste en enige manier om dit te bereiken. ... Hij erkende nadrukkelijk dat de hechting aan een 'vader' de hechting tussen baby's en hun 'moeder' kan aanvullen en ondersteunen en dat andere mensen in de directe sociale omgeving van een baby ook een belangrijke rol kunnen spelen. Hij kwam tevens tot de conclusie dat er niets heiligs is aan deze voortdurende zorg van de biologische ouders en dat dit net zo goed door andere consistent en betrouwbaar beschikbare mensen verleend kan worden. Hij argumenteerde inderdaad dat een verscheidenheid aan hechtingsobjecten ... relaties met verschillende mensen zou inhouden. Dit zou het kind beter voorbereiden op het vormen van relaties met mensen uit een bredere kring later in het leven.

...

Door zijn werk met moeders en baby's [in het Verenigd Koninkrijk in de jaren vijftig van de vorige eeuw] beseftte [Donald] Winnicott hoe belangrijk het voor een moeder is om emotioneel beschikbaar voor haar baby te zijn en om een 'systeem' van wederzijdse communicatie op te bouwen. Tegelijkertijd deed hij er veel aan om het idee van een 'perfecte moeder' uit te dagen. Hij geloofde er sterk in dat het een belangrijk deel van de rol van een moeder was om haar baby draaglijke frustraties te laten ervaren. Hij gebruikte de term 'goed-genoeg-moederschap' om een moeder te omschrijven die de juiste hoeveelheid uitstel van behoeftebevrediging van een baby toelaat. Dit is om zowel de verdraagzaamheid voor het wachten als het vertrouwen in de uiteindelijke bevrediging te bevorderen (Winnicott, 1964). Volgens Winnicott leidt dit vervolgens tot een gezonde ontwikkeling van onafhankelijkheid en zelfgevoel (Winnicott, 1965). Hij geloofde niet dat een moeder het beste voor haar kind deed als zij het als haar doel zag om alle verdriet, ongemak en frustratie op de vroegst mogelijke gelegenheid te verlichten.

(Oates et al., 2005, p. 25)

- *Baby's kunnen hechtingsrelaties met meerdere mensen vormen. Dit kan hen mogelijk beter voorbereiden op het vormen van relaties met mensen uit grotere kring later in het leven.*
- *'Goed-genoeg'-verzorging, waardoor een baby enige uitstel van behoeftebevrediging ervaart, kan helpen om onafhankelijkheid en identiteit te ontwikkelen.*
- *'Goed-genoeg'-verzorging kan ook door anderen dan de biologische ouders verleend worden.*

Een 'goed-genoeg'-verzorger zorgt voor de juiste hoeveelheid uitstel van behoeftebevrediging bij een baby om zowel verdraagzaamheid voor het wachten als vertrouwen in de uiteindelijke bevrediging te bevorderen



Geld is belangrijk

De ontwikkeling van kinderen die in economisch achtergestelde gezinnen opgroeien komt eerder in gedrang dan de ontwikkeling van kinderen die opgroeien in meer bevoorrechte milieus

De meeste mensen zijn bekend met de opvatting dat 'je met geld geen liefde kunt kopen'. Op dezelfde manier koop je met geld zeker ook geen gezondheid, geluk en welzijn voor je kinderen. Maar vergis je niet: geld is belangrijk. De ontwikkeling van kinderen die opgroeien in economisch minder bedeelde gezinnen komt eerder in gevaar dan die van kinderen die onder meer bevoorrechte omstandigheden opgroeien. Zij hebben eerder een vertraagde intellectuele ontwikkeling, in het bijzonder wat hun taalvaardigheden betreft. Zij zijn later leerrijp en maken meer kans op faalervaringen op school. Sociaal gezien ontwikkelen zij eerder gedragsproblemen zoals agressiviteit en ongehoorzaamheid. Dit is grotendeels dan wel volledig vanwege het feit dat hun thuismilieus vaak minder stimulerend en emotioneel vormend zijn. Doorgaans zijn hun ouders meer gestrest, voelen zich eerder gedeprimeerd en zijn daardoor minder gauw in staat om aandachtig en responsief op de behoeften van hun kinderen in te gaan.

De wijken waarin arme kinderen leven zijn vaak gevaarlijke, en drukke en lawaaierige plekken om te wonen, wat tevens hun welzijn in gevaar brengt. Bovendien hebben de kinderopvangcentra en scholen in deze wijken niet voldoende middelen en zijn zij overbezet met andere kinderen van arme families. Het feit dat veel arme kinderen later toch opgroeien om een gezond en productief leven te kunnen leiden geeft aan dat de ontwikkeling van niet ieder arm kind gevaar hoeft te lopen. Desalniettemin is er niemand die met de zorg voor kinderen belast is die hen en hun families een economische achterstand toewenst.

Jay Belsky, Director, Institute for the Study of Children, Families and Social Issues, Birkbeck, University of London, Verenigd Koninkrijk

- *Economische achterstand maakt het voor verzorgers moeilijker om de verzorging te geven die een gezonde hechting bevordert.*
- *Minder bedeelde verzorgers kunnen desalniettemin een verzorging verlenen die de ontwikkeling van positieve hechtingsrelaties ondersteunt, zolang zij hier het inzicht, de vaardigheden en de emotionele capaciteit voor hebben.*
- *Economische achterstand gaat bij verzorgers veelal samen met milieus die minder bevorderlijk zijn voor positieve uitkomsten bij het kind.*



BELEIDSVRAGEN



- ◆ Wat is het percentage kinderen in gezinnen die beneden de armoedegrens leven?
- ◆ Welke anti-armoedemaatregelen worden er ondernomen om gezinnen met jonge kinderen te ondersteunen?
- ◆ Hoe kan men minimumnormen voor leefomstandigheden, basale voorzieningen en volksgezondheid handhaven zodat verzorgers voldoende mogelijkheden voor de emotionele en sociale verzorging van hun baby's hebben?
- ◆ Welke stappen onderneemt men om gemeenschappen de kans te geven sterk te blijven of sterker te worden, zodat gezinnen kinderen in een gezonde, stabiele omgeving kunnen grootbrengen?
- ◆ Hoe wordt er bij de ontwikkeling van beleid rekening gehouden met de bepaalde dynamiek die er binnen het gezin bestaat en de rollen die de verschillende gezinsleden binnen de cultuur spelen?
- ◆ Wordt er beleid ontwikkeld om vaders en andere mannelijke verzorgers die zich vaak uitgesloten voelen te engageren?
- ◆ Wat voor informatie-, advies- en begeleidingsmateriaal is er beschikbaar voor ouders, gezinsleden en informele en professionele zorgverleners die meer over de ontwikkeling van het kind en ouderschap te weten willen komen?
- ◆ Is er zorgvuldig rekening gehouden met de effectiviteitsbalans tussen directe economische herverdeling en specifieke interventies om de effecten van armoede op kinderen te verminderen?



III.

Hechting en ontwikkelings- uitkomsten bij baby's



Een veilige hechting is een beschermende factor. Een veilige hechting vermindert het risico op ongunstige ontwikkelingsuitkomsten op jongvolwassen leeftijd en bereidt kinderen voor om zelf competente ouders te zijn.

Het scheiden van kinderen van hun verzorgers en het onderbreken en ontwrichten van vroege hechtingsrelaties kunnen serieuze negatieve consequenties voor de ontwikkeling van kinderen hebben.

Bij gebrek aan interventie kunnen hechtingsproblemen generaties lang aanhouden.

Kwaliteit van de opvoeding en problemen bij kinderen

Het gebrek aan een warme, positieve relatie met ouders, een onveilige hechting en onvoldoende controle van en betrokkenheid met kinderen staan in sterk verband met een verhoogd risico op gedrags- en emotionele problemen bij kinderen

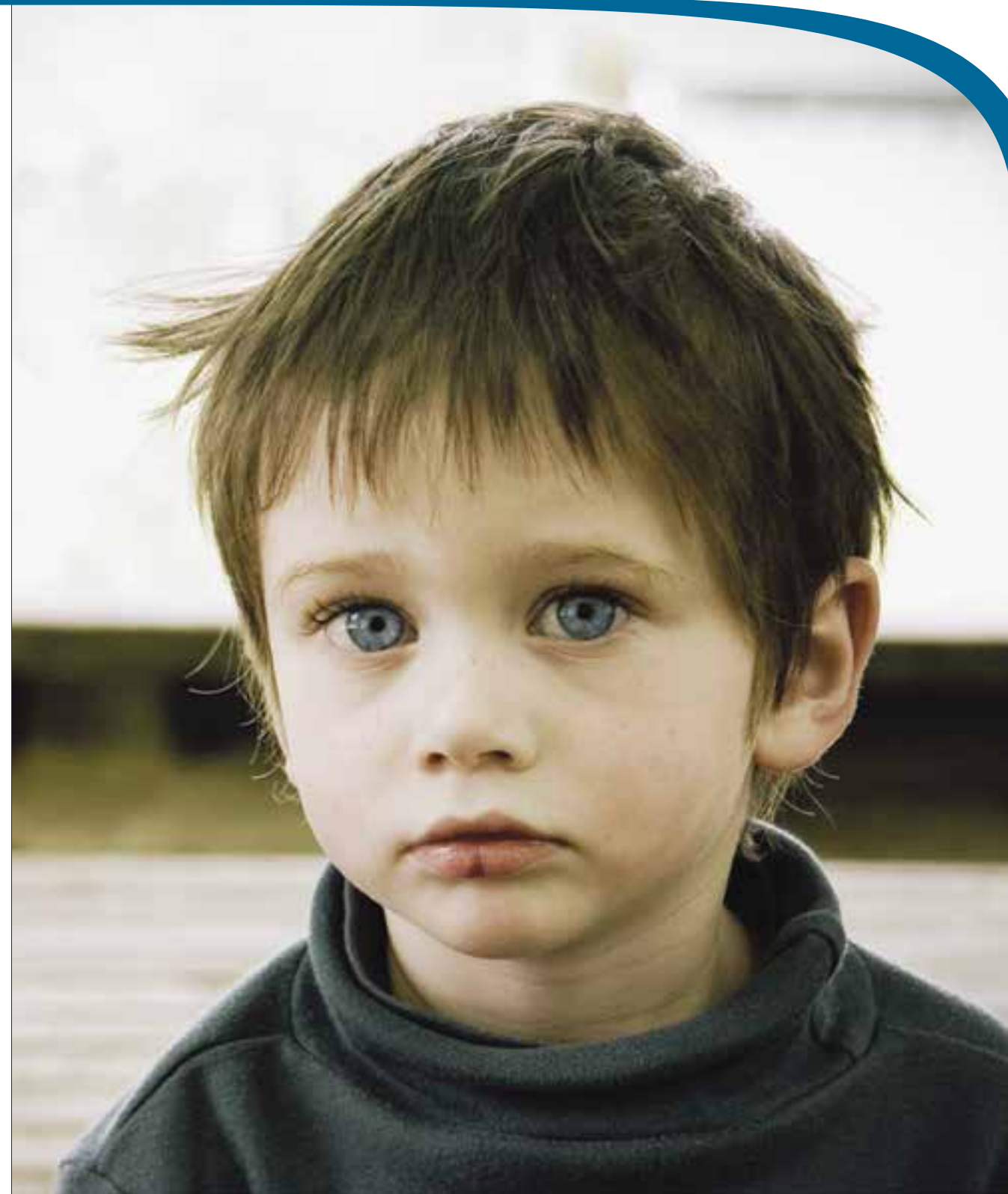
De kwaliteit van het ouderschap is de sterkste potentieel wijzigbare risicofactor die bijdraagt aan vroeg beginnende gedragsproblemen. Bewijs uit gedragsgenetisch onderzoek en epidemiologische, correlatieve en experimentele studies geeft aan dat ouderschapspraktijken een grote invloed op vele verschillende domeinen van de ontwikkeling van kinderen hebben (Collins *et al.*, 2000). In het bijzonder wordt een gebrek aan een warme, positieve relatie met ouders, en een onveilige hechting en onvoldoende controle van of betrokkenheid bij kinderen sterk geassocieerd met een verhoogd risico op gedrags- en emotionele problemen bij kinderen (bijv. Frick *et al.*, 1992; Patterson *et al.*, 1992; Shaw *et al.*, 1996).

Kinderen die regelmatig hard gestraft worden, waarbij de grenzen periodiek worden afgedwongen, leren door middel van sancties de gewenste resultaten te bereiken (Patterson *et al.*, 1989, 1992). Dit dwangpatroon draagt bij aan de ontwikkeling van probleemgedrag, waardoor het kind er niet in slaagt om zelfcontrole en positieve sociale vaardigheden aan te leren. Deze jonge kinderen lopen grote kans op verdere problemen bij het zich aanpassen aan school en relaties met leeftijdsgenoten en leraren en leraressen. Dit brengt een verhoogd risico voor eventuele problemen met zich mee, zoals drugsgebruik en asociaal gedrag en deelname aan criminele activiteiten (bv. Loeber en Farrington, 1998). Anderzijds kan de interactie tussen ouder en kind bestaan uit veel warme, responsieve, bevestigende en stimulerende uitwisselingen, duidelijke, kalme instructies en consequente discipline die met de zachte hand wordt afgedwongen. Bij een dergelijke interactie is de kans op het ontwikkelen van een positieve en zorgzame relatie tussen ouder en kind groter, alsmede dat van een breder repertoire aan sociale vaardigheden bij het kind (Ainsworth, 1979; Rutter, 1979a).

(Sanders en Morawska, 2006, p. 477)

Matthew Sanders, Professor of Clinical Psychology, University of Queensland, Brisbane, Australië

- *Slecht ouderschap en onveilige hechtingen tijdens de vroege kinderjaren zijn sterk met elkaar verbonden, alsmede met emotionele en gedragsstoornissen tijdens de jeugd en adolescentie.*
- *Hard en inconsequent straffen tijdens de vroege kinderjaren belemmert kinderen in hun ontwikkeling van goede sociale vaardigheden en zelfbeheersing.*
- *Zonder interventie kunnen gedragsproblemen bij jongere kinderen in een neerwaartse spiraal van serieuzere problemen tijdens adolescentie terechtkomen.*



Scheiding en jonge kinderen

Vooraf jonge kinderen zijn kwetsbaar voor de nadelige gevolgen van een scheiding

Voorheen richtte beleid zich op de effecten van een uitgesproken en langdurige scheiding van jonge kinderen van hun ouders, iets wat door Bowlby (1951) beschreven werd als 'moederlijke deprivatie'. Door meer recent onderzoek is men gaan inzien hoe belangrijk de kwaliteit van de verzorging voor en tijdens de scheiding van ouderfiguren is (Rutter, 1979b). De zorg hiervoor zou voorop moeten komen te staan wanneer kinderen van hun ouders gescheiden worden door overlijden, ziekte, geweld of migratie. Institutionele zorg moet voldoende voorzieningen voor kinderen treffen om positieve hechtingen met hun plaatsvervangende verzorgers te vormen. Als er gepaste vervangende zorg geregeld is, kan scheiding van ouders iets zijn waar een kind goed mee om kan gaan. In het geval van mishandeling door de ouder(s) wordt scheiding door de wet verplicht gesteld en valt de eerste keus op sociale zorg of adoptie, tenzij er familie is die de verzorging van het kind op zich kan nemen. Er is aanzienlijk bewijsmateriaal over scheiding beschikbaar waarvan de implicaties samengevat zijn door het VN-Comité voor de Rechten van het Kind:

De Staten die partij zijn zouden het primaat van ouders moeten respecteren. ... Dit houdt de verplichting in om kinderen niet van hun ouders te scheiden, tenzij het in het belang van het kind is. ... Jonge kinderen zijn vooral kwetsbaar voor de nadelige gevolgen van een scheiding, vanwege hun fysieke afhankelijkheid van, en hun emotionele hechting aan hun ouders/voornaamste verzorgers. Zij zijn ook minder goed in staat om de consequenties van een scheiding te begrijpen. ... Het Comité verzoekt de Staten die partij zijn dringend om alle noodzakelijke stappen te ondernemen om te verzekeren dat ouders in staat zijn de primaire verantwoordelijkheid voor hun kinderen te dragen; en om actie te ondernemen daar waar het welzijn van jonge kinderen gevaar loopt. De algemene doelstellingen van de Staten die partij zijn zouden gericht moeten zijn op het verminderen van het aantal in de steek gelaten of verweesde jonge kinderen alsmede het minimaliseren van het aantal kinderen dat institutionele of andere vormen van langetermijnzorg nodig heeft, tenzij dit in het belang van het jonge kind geacht wordt dit wel te doen.

(Comité voor de Rechten van het Kind van de Verenigde Naties, 2005, p. 9)

John Oates, Senior Lecturer in Developmental Psychology, Child and Youth Studies Group, The Open University, Verenigd Koninkrijk

- *Scheiding van een hechtingsfiguur kan een groot trauma voor een kind zijn en kan serieuze gevolgen hebben.*
- *De juiste voorzieningen voor vervangende zorg kunnen de ergste effecten van een scheiding verlichten.*
- *Tenzij een kind een duidelijk risico op letsel loopt, zou de doelstelling moeten zijn om ouders te ondersteunen bij het verlenen van zorg van voldoende kwaliteit aan hun kinderen.*



Hechting en latere uitkomsten

Hechting is een organiserende kern in de ontwikkeling die altijd met latere ervaringen geïntegreerd is en nooit verloren gaat

Hoewel er duidelijk bewijs is dat onveilige hechtingen geassocieerd worden met slechtere ontwikkelingsuitkomsten, is het belangrijk te realiseren dat de ontwikkeling van kinderen door vele factoren beïnvloed wordt. Sommige van deze factoren vergroten mogelijk de risico's, andere kunnen wellicht een beschermende of verbeterende functie hebben. Gezien deze complexiteit is er daarom geen onvermijdelijkheid over uitkomsten voor individuele kinderen. Wat echter zeker is, is dat hechtingsrelaties tot de kern van de ontwikkeling van emotioneel en sociaal functioneren behoren. Varianten in hechtingen tussen baby en verzorger hoeven niet bij elke uitkomst goed te passen. Zij hebben op geen enkele uitkomst onverbiddelijk betrekking. Er is enkel een probabilistisch verband met uitkomsten en slechts in de context van complexe ontwikkelingssystemen en -processen. Toch wordt het belang van hechting door dergelijke opvattingen er niet minder belangrijk op.

Binnen een systemische, organische visie op ontwikkeling is hechting belangrijk, juist vanwege haar plaats in het in werking stellen van deze complexe processen. Hechting is een organiserende kern in de ontwikkeling, die niet altijd gekoppeld is aan latere ervaringen en die nooit verloren gaat. Ondanks het feit dat het onjuist is te denken dat variaties in hechting direct bepaalde uitkomsten teweeg brengen, en ondanks dat een vroege hechting geen geprivilegieerde causale status heeft, blijft hechting desalniettemin de belangrijkste factor in de beoordeling van kinderen tijdens de eerste levensjaren.

Vroege hechting van baby's is belangrijk vanwege de rol die het speelt bij het in werking stellen van ontwikkelingstrajecten, alsmede vanwege de connectie met zo vele belangrijke ontwikkelingsfuncties: sociale verbondenheid, moduleren van opwinding en nieuwsgierigheid, om maar een paar te noemen. Hechtingservaringen blijven van groot belang in de vorming van een persoon, zelfs binnen dit complexe denkbeeld.

(Sroufe, 2005, p. 365)

L. Alan Sroufe, William Harris Professor of Child Development, University of Minnesota, Verenigde Staten van Amerika

- *Hechtingsrelaties zijn een centraal onderdeel van sociale en emotionele ontwikkeling.*
- *Het is belangrijk dat men zich bewust is van de complexe wisselwerking van factoren die de psychologische ontwikkeling beïnvloeden en dat het niet mogelijk is om met zekerheid te voorspellen hoe bepaalde ervaringen invloed op een individueel kind zullen hebben.*



Gedesorganiseerde hechting

Er is een sterk verband tussen gedesorganiseerde hechting en agressief, externaliserend gedrag in de kindertijd en mentale gezondheidsproblemen in adolescentie

In de vroege kinderjaren blijken sommige jonge kinderen niet in staat te zijn effectief gebruik te maken van hun verzorgers als zij zich in situaties bevinden waarin zij steun en troost nodig hebben. Deze jonge kinderen kunnen soms incoherent en tegenstrijdig gedrag vertonen en zich misschien tot een vreemde in plaats van tot de verzorger wenden. In gezinnen met een laag sociaal risico kan het zijn dat ongeveer één op de acht jonge kinderen dit gedragspatroon vertoont, maar in de institutionele zorg of in gezinnen met een hoog sociaal risico kan dit getal wel drie tot vier keer zo hoog liggen.

Gedesorganiseerde hechtingspatronen kunnen zeer volhardend zijn en zich blijven manifesteren. Men is van mening dat een van de oorzaken hiervan een ernstige verstoring van de normale emotionele communicatiepatronen tussen verzorger en het jonge kind kan zijn geweest. Men vindt dit in het bijzonder wanneer verzorgers zich op een vijandige, opdringerige manier ten opzichte van hun kinderen gedragen of wanneer verzorgers zich terugtrekken of angstvallig zijn. Dergelijk gedrag komt vaak voor wanneer er sprake is van een echtelijke onenigheid, de verzorger een mentale ziekte heeft of wanneer een jong kind lijdt onder verwaarlozing of mishandeling. Armoede staat bekend als een risicofactor, waarschijnlijk vanwege het feit dat deze omstandigheden door armoede juist verergerd worden. In recent onderzoek wordt er beweerd dat er in een gedesorganiseerde hechting sprake is van een wisselwerking tussen de aangeboren eigenschappen van jonge kinderen en de verschillen in hun zorgverlening.

Slechts enkele factoren in de vroege kinderjaren staan in nauw verband met latere ontwikkelingsproblemen, maar uit studies in westerse maatschappijen blijkt dat een gedesorganiseerde hechting sterk gekoppeld is aan agressief, externaliserend gedrag tijdens de jeugd en aan mentale gezondheidsproblemen tijdens adolescentie. Gedragsproblemen tijdens de jeugd worden weer geassocieerd met sociaal en educatief falen, wat het risico op asociaal gedrag in adolescentie en volwassenheid alleen maar vergroot.

Sommige interventies die gericht zijn op sensitief ouderschap zijn effectief gebleken in het reduceren van gedesorganiseerde hechting. Dit is met name zo wanneer deze interventies vroegtijdig plaatsvinden (wanneer baby's jonger dan 6 maanden oud zijn), in gezinnen waar het eerder de kinderen zijn dan hun ouders die het risico op desorganisatie van de hechtingsrelatie lopen (bijvoorbeeld wanneer baby's te vroeg geboren worden, geïrriteerd zijn of internationaal geadopteerd zijn) en in bevolkingsgroepen waar gedesorganiseerde hechting veel meer voorkomt.

Judit Gervai, Head of the Social Development Group, Institute of Psychology, Hungarian Academy of Sciences, Boedapest, Hongarije

- *Gedesorganiseerde hechting is een substantiële risicofactor voor ernstige gedrags- en mentale gezondheidsstoornissen in de latere kindertijd en adolescentie.*
- *Gedesorganiseerde hechting komt veel meer voor in gezinnen die in armoede leven en waar het ouderschap vijandig, opdringend, angst-oproepend of misbruikend is.*
- *Vroege interventies met een duidelijke focus op warme en sensitieve zorgverlening kan het voorkomen van een gedesorganiseerde hechting reduceren.*



Hechting bij volwassenen

Hechting bij volwassenen is belangrijk, omdat het een van de factoren is die beïnvloedt hoe ouders zich ten opzichte van hun kinderen gedragen; het heeft dus een effect op hun hechtingsrelaties

Volgens de hechtingstheorie worden de verwachtingen die kinderen vanuit hun vroege hechtingsrelaties met hun verzorgers ontwikkelen 'werkmodellen'. Deze 'werkmodellen' beïnvloeden de manier waarop zij nieuwe relaties als jongvolwassenen en vervolgens als ouders zelf benaderen.

Om het vermogen van volwassenen te beoordelen om vroege herinneringen van hun relaties met hun ouders te integreren in allesomvattende relatiewerkmodellen stelden Main en anderen (George *et al.*, 1985; Main en Goldwyn, 1994) het Adult Attachment Interview¹ op. Volgens Main vallen deze werkmodellen in drie categorieën, waarbij ouders geclassificeerd worden als afwijzend over hechtingsrelaties, autonoom (vrij om hun vroege hechtingsrelaties te evalueren) of gepreoccupeerd met hun hechtingsrelaties.

In een afwijzend verhaal beweert een persoon dat datgene wat in hun kindertijd gebeurt is, niet belangrijk is ... De persoon geeft de indruk dat persoonlijke relaties niet van groot belang zijn. Het verhaal is beperkt, met weinig details en men herinnert zich gebeurtenissen en mensen op een nogal neutrale, emotionele manier, zelfs wanneer de inhoud suggereert dat de persoon wel emoties gevoeld zou hebben. Het verleden wordt beschreven alsof het geen invloed op de eigen persoon heeft.

In een autonoom verhaal geeft de persoon toe dat relaties belangrijk voor hem of haar zijn, zowel in het heden als in de kindertijd. Hij of zij praat vrijuit en uitvoerig over huidige hechtingen en hechtingen in het verleden. Men geeft rijkelijk omschreven voorbeelden van zowel positieve als negatieve ervaringen en de persoon vertoont een vermogen om deze te integreren. Men vertoont inzicht in motieven en gevoelens van anderen en in de invloeden op de eigen persoon.

Een gepreoccupeerd verhaal is lang en zonder een duidelijke structuur. Er is vaak geen opvallend verband tussen de verschillende uitzettingen: punten worden herhaald. De persoon accepteert dat ervaringen in het verleden belangrijk zijn, maar schijnt hiervoor geen verklaring gezocht te hebben om verder te kunnen gaan. Men praat met gevoel over gebeurtenissen in het verleden. Het lijkt erop dat de persoon deze gevoelens tijdens het interview herleeft. De persoon schijnt vast of 'verstrikt' in onopgeloste kwesties uit het verleden te zitten.

De stijl van hechting bij volwassenen is belangrijk, omdat het één van de factoren is die beïnvloedt hoe ouders zich ten opzichte van hun kinderen gedragen, en zo hun hechtingsrelaties beïnvloeden (Grossman, *et al.*, 2005).

(bewerkt uit Oates et al., 2005, p. 38)

- *Hechtingsrelaties die in iemands vroege kinderjaren gevormd zijn, staan in verband met hun hechtingsstijl als volwassene.*
- *De hechtingsstijl van een volwassene beïnvloedt hoe zij met hun eigen kinderen omgaan.*



¹ Vertaald in het Nederlands als het 'Gehechtheidsbiografisch Interview'.

Van generatie op generatie

Alhoewel het bekend is dat hechtingspatronen van generatie op generatie kunnen worden doorgegeven, zijn de factoren die hieraan bijdragen nog niet volledig geïdentificeerd, en is de manier waarop zij werken nog niet volledig doorgrond.

Hechtingsrelaties die gevormd worden wanneer kinderen jong zijn, beïnvloeden de manier waarop zij als volwassenen relaties benaderen, inclusief relaties met hun eigen kinderen. Hechtingspatronen kunnen dus van generatie op generatie worden overgedragen. Er zijn uitgebreide studies verricht waarbij gekeken is naar de manier waarop moeders met verschillende hechtingsclassificaties zich ten opzichte van hun kinderen gedragen en welke hechtingsstijlen hun jonge kinderen vertonen.

Uit deze onderzoeken zijn drie consequente bevindingen naar voren gekomen:

- De hechtingsstijl van een moeder heeft een voorspellende waarde voor de hechting van haar baby, in het bijzonder wat een veilige hechting betreft. Maar de voorspelling is niet 100 procent waterdicht: voor veilige versus onveilige classificaties is het redelijk sterk, maar voor de twee onveilige hechtingsstijlen is het minder sterk.
- Hechting bij volwassenen heeft tot op zekere hoogte een voorspellende waarde voor de manier waarop moeders zich ten opzichte van hun jonge kinderen gedragen. Veilige moeders gedragen zich eerder sensitief ten opzichte van hun jonge kinderen en reageren op hun vraag om aandacht, troost en communicatie. Autonome volwassenen blijken meer sensitief responsief naar hun baby's toe te zijn vergeleken met volwassenen in de vermijdende of gepreoccupeerde groepen en hun kinderen zijn dan ook eerder veilig gehecht (Van IJzendoorn, 1995). Door middel van beoordelingen van de verhalen van Britse moeders en vaders over hun hechtingen met hun ouders, verzameld tijdens de zwangerschap, kon men bijvoorbeeld de veiligheid van de hechtingen met hun baby's voorspellen (Fonagy *et al.*, 1991; Steel *et al.*, 1996).
- Sensitief ouderschap heeft zelf een voorspellende waarde voor de hechting bij baby's, maar is zoals eerder gezegd slechts een zwakke voorspeller. Desalniettemin lijkt het een verband met hechting bij baby's te hebben die niet volledig verklaard wordt door de relatie tussen hechting bij volwassenen en sensitiviteit.

Deze laatste conclusies zijn getrokken uit een grootschalige meta-analyse van hechtingsonderzoek (van IJzendoorn, 1995) dat heeft geleid tot het concept van een nog steeds onverklaard 'transmissiehaat'. Dit haat benadrukt het feit dat de factoren die bijdragen aan de transmissie van hechting tussen generaties nog steeds niet volledig geïdentificeerd zijn en dat de manier waarop zij werken nog niet volledig doorgrond is.

(bewerkt uit Oates et al., 2005, pp. 40–1)

- *Hechtingspatronen kunnen van generatie op generatie worden doorgegeven.*
- *Deze 'transmissie tussen generaties' gebeurt omdat hechtingen bij baby's verbonden worden aan hun verdere hechtingen als volwassenen, die op hun beurt hun opvoedingsstijl bepalen.*
- *De processen die bij deze transmissie betrokken zijn, zijn echter nog niet volledig doorgrond.*



BELEIDSVRAGEN

- ◆ Welke vangnetvoorzieningen zijn er voor kinderen die van hun ouders gescheiden worden vanwege overlijden, ziekte, onenigheid, risico op letsel, of omdat ze in de steek gelaten of op de vlucht gejaagd zijn?
- ◆ Worden de risico- en beschermende factoren in het milieu waarin kinderen opgroeien goed doorgrond en worden ze toegepast ter ondersteuning van gezinnen?
- ◆ Welke systemen bestaan er om gezinnen te identificeren waarin de risico's op hechtingsproblemen groot zijn, in het bijzonder vóór de geboorte van kinderen?
- ◆ Zijn er programma's op theoretische basis voor ouderschapsonderwijs en hulpverlening beschikbaar en worden deze aan diegenen aangeboden die er het meeste van zullen profiteren?
- ◆ Welke maatregelen zijn er voor vroege identificatie, interventie en toezicht ten aanzien van emotionele en gedragsstoornissen bij jonge kinderen?
- ◆ Welk beleid bestaat er om het gebruik van harde disciplinaire maatregelen voor jonge kinderen te voorkomen?
- ◆ Hoe kan men de effectiviteit van voorzieningen voor gezinsondersteuning meten?



Referenties

- Ainsworth, M.D.S. (1969) *Maternal Sensitivity Scales*, Baltimore, MD, Johns Hopkins University.
- Ainsworth, M.D.S., Blehar, M.C., Waters, E. and Wall, S. (1978) *Patterns of Attachment*, Hillsdale, NJ, Lawrence Erlbaum Associates.
- Ainsworth, M.S. (1979) 'Infant-mother attachment', *American Psychologist*, vol. 34, pp. 932-7.
- Belsky, J. (1999) 'Modern evolutionary theory and patterns of attachment' in Cassidy, J. and Shaver, P.R. (eds) *Handbook of Attachment: Theory, research and clinical applications*, New York, NY, Guilford.
- Belsky, J., Fish, M. and Isabella, R. (1991) 'Continuity and discontinuity in infant negative and positive emotionality: family antecedents and attachment consequences', *Developmental Psychology*, vol. 27, pp. 421-31.
- Berlin, L.J., Ziv, Y., Amaya-Jackson, L. and Greenberg, M.T. (2005) *Enhancing Early Attachments: Theory, research, intervention and policy*, New York, NY, Guilford.
- Bowlby, J. (1951) *Maternal Care and Mental Health*, Geneva: WHO; London: HMSO.
- Bowlby, J. (1969) *Attachment and Loss: Vol. 1. Attachment*, New York, NY, Basic Books.
- Bowlby, J. (1973) *Attachment and Loss: Vol. 2. Separation: Anxiety and anger*, New York, NY, Basic Books.
- Bowlby, J. (1988) *A Secure Base: Parent-child attachment and healthy human development*, New York, NY, Basic Books.
- Bowlby, J. (1998) *The Making and Breaking of Affectional Bonds*, London, Routledge.
- Clinton, H.R. (1996) *It Takes a Village: and other lessons children teach us*, New York, NY, Simon and Schuster.
- Collins, W.A., Maccoby, E.E., Steinberg, L., Hetherington, E.M. and Bornstein, M.H. (2000) 'Contemporary research on parenting: the case for nature and nurture', *American Psychologist*, vol. 55, pp. 218-32.
- Cummings, E.M., Goeke-Morey, M.C. and Raymond, J. (2004) 'Fathers in family context: effects of marital quality and marital conflict' in Lamb, M.E. (ed.) *The Role of the Father in Child Development* (4th edn), New York, NY, Wiley.
- De Wolff, M.S. and van IJzendoorn, M.H. (1997) 'Sensitivity and attachment: a meta-analysis on parental antecedents of infant attachment', *Child Development*, vol. 68, pp. 571-91.
- Easterbrooks, M.A. and Goldberg, W.A. (1984) 'Toddler development in the family: impact of father involvement and parenting characteristics', *Child Development*, vol. 55, pp. 740-52.
- Fagot, B.I. and Kavanagh, K. (1993) 'Parenting during the second year: effects of children's age, sex and attachment classification', *Child Development*, vol. 64, pp. 258-71.
- Fonagy, P., Gergely, G., Jurist, E.L. and Target, M. (2002) *Affect Regulation, Mentalization and the Development of the Self*, New York, NY, Other Press.
- Fonagy, P., Steele, H. and Steele, M. (1991) 'Maternal representations of attachment during pregnancy predict the organization of infant-mother attachment at one year of age', *Child Development*, vol. 62, pp. 891-905.
- Frick, P.J., Lahey, B.B., Loeber, R. and Stouthamer-Loeber, M. (1992) 'Familial risk factors to oppositional defiant disorder and conduct disorder', *Journal of Consulting and Clinical Psychology*, vol. 60, pp. 49-55.
- Gable, S., Crnic, K. and Belsky, J. (1994) 'Coparenting within the family system: influences on children's development', *Family Relations*, vol. 43, pp. 380-6.
- George, C., Kaplan, N. and Main, M. (1985) 'Adult attachment interview', unpublished manuscript, Berkeley, CA, University of California.
- Grossmann, K., Grossmann, K.E., Fremmer-Bombik, E., Kindler, H., Scheuerer-Engelich, H. and Zimmermann, P. (2002a) 'The uniqueness of the child-father attachment relationship: fathers' sensitive and challenging play as the pivotal variable in a 16-year longitudinal study', *Social Development*, vol. 11, pp. 307-31.
- Grossmann, K., Grossmann, K.E., Fremmer-Bombik, E., Kindler, H., Scheuerer-Engelich, H., Winter, M. and Zimmermann, P. (2002b) 'Väter und ihre Kinder – die 'andere' Bindung und ihre längsschnittliche Bedeutung für die Bindungsentwicklung, das Selbstvertrauen und die soziale Entwicklung des Kindes' ('Fathers and their children – a different attachment and its longitudinal significance for the child's attachment development, self-reliance and social development') in Steinhardt, K., Datler, K.W. and Gstach, J. (eds) *Die Bedeutung des Vaters in der frühen Kindheit (The Significance of the Father in Early Childhood)*, Gießen, Psychosozial Verlag.
- Grossmann, K., Grossmann, K. E. and Kindler, H. (2005) 'Early care and the roots of attachment and partnership representation in the Bielefeld and Regensburg longitudinal studies' in Grossmann, K.E., Grossmann, K. and Waters E. (eds) *Attachment from Infancy to Adulthood: The major longitudinal studies*, New York, NY, Guilford.
- Hrdy, S.B. (1999) *Mother Nature: A history of mothers, infants and natural selection*, New York, NY, Pantheon.
- Hrdy, S.B. (2001) 'Mothers and others', *Natural History*, vol. 110, pp. 50-64.
- Lamb, M.E. (1997) 'Fathers and child development: an introductory overview and guide' in Lamb, M.E. (ed.) *The Role of the Father in Child Development* (3rd edn), New York, NY, Wiley.
- Lamb, M.E. (2002) 'Infant-father attachments and their impact on child development', in Tamis-LeMonda, C.S. and Cabrera, N. (eds) *Handbook of Father Involvement: Multidisciplinary perspectives*, Mahwah, NJ, Lawrence Erlbaum Associates.
- Loeber, R. and Farrington, D.P. (1998) 'Never too early, never too late: risk factors and successful interventions for serious and violent juvenile offenders', *Studies on Crime and Crime Prevention*, vol. 7, pp. 7-30.
- Main, M. and Goldwyn, R. (1994) 'Adult attachment classification system', unpublished manuscript, Berkeley, CA, University of California.
- Main, M. and Solomon, J. (1990) 'Procedures for identifying infants as disorganized/disoriented during the Ainsworth Strange Situation' in Greenberg, M.T., Cicchetti, D. and Cummings, E.M. (eds) *Attachment during the Preschool Years: Theory, research and intervention*, Chicago, IL, University of Chicago Press.
- Meins, E., Fernyhough, C., Fradley, E. and Tuckey, M. (2001) 'Rethinking maternal sensitivity: mothers' comments on infants' mental processes predict security of attachment at 12 months', *Journal of Child Psychology and Psychiatry*, vol. 42, pp. 637-48.
- NICHD Early Child Care Research Network (2004a) 'Affect dysregulation in the mother-child relationship in the toddler years: antecedents and consequences', *Development and Psychopathology*, vol. 16, pp. 1-26.
- NICHD Early Child Care Research Network (2004b) 'Father's and mother's parenting behaviour and beliefs as predictors of child social adjustment in the transition to school', *Journal of Family Psychology*, vol. 18, pp. 628-38.
- Oates, J., Lewis, C. and Lamb, M.E. (2005) 'Parenting and attachment' in Ding, S. and Littleton, K. (eds) *Children's Personal and Social Development*, Oxford, Blackwell.
- Parke, R., Dennis, J., Flyr, M.L., Morris, K.L., Killian, C., McDowell, D.J. and Wild, M. (2004) 'Fathering and children's peer relationships' in Lamb, M.E. (ed.) *The Role of the Father in Child Development* (4th edn), New York, NY, Wiley.
- Parke, R.D., Power, T.G. and Gottman, J.M. (1979) 'Conceptualizing and quantifying influence patterns in the family triads' in Lamb, M.E., Suomi, S.J. and Stephenson, G.R. (eds) *Social Interaction Analysis: Methodological issues*, Madison, WI, University of Wisconsin Press.
- Patterson, G.R., DeBaryshe, B.D. and Ransey, E. (1989) 'A developmental perspective on antisocial behaviour', *American Psychologist*, vol. 44, pp. 329-35.

- Patterson, G.R., Reid, J.B. and Dishion, T.J. (1992) *Antisocial Boys*, Eugene, OR, Castalia.
- Phares, V. (1997) 'Psychological adjustment, maladjustment, and father-child relationships', in Lamb, M.E. (ed.) *The Role of the Father in Child Development* (3rd edn), New York, NY, Wiley.
- Rutter, M. (1979a) 'Protective factors in children's responses to stress and disadvantage' in Kent, M.W. and Roif, J.E. (eds) *Primary Prevention of Psychopathology, Volume III: Social competence in children*, Hanover, NH, University of New England Press.
- Rutter, M. (1979b) 'Maternal deprivation, 1972-1978: new findings, new concepts, new approaches', *Child Development*, vol. 50, pp. 283-305.
- Sanders, M.R. and Morawska, A. (2006) 'Towards a public health approach to parenting', *The Psychologist*, vol. 19, pp. 476-9.
- Shaw, D.S., Owens, E.B., Vondra, J.I., Keenan, K. and Winslow, E.B. (1996) 'Early risk factors and pathways in the development of early disruptive behaviour problems', *Development and Psychopathology*, vol. 8, pp. 679-99.
- Sroufe, A.L. (2005) 'Attachment and development: a prospective, longitudinal study from birth to adulthood', *Attachment and Human Development*, vol. 7, pp. 349-67.
- Steele, H., Steele, M. and Fonagy, P. (1996) 'Associations among attachment classifications of infants, mothers and fathers', *Child Development*, vol. 67, pp. 542-55.
- United Nations Committee on the Rights of the Child (2005) *Implementing Child Rights in Early Childhood*, General Comment No. 7, Geneva, United Nations; also available online at www.ohchr.org/english/bodies/crc/docs/AdvanceVersions/GeneralComment7Rev1.pdf (Accessed April 2007)
- van IJzendoorn, M.H. (1995) 'The association between adult attachment representations and infant attachment, parental responsiveness, and clinical status: a meta-analysis on the predictive validity of the Adult Attachment Interview', *Psychological Bulletin*, vol. 113, pp. 404-10.
- van IJzendoorn M.H., Bakermans-Kranenburg, M.J. and Sagi-Schwartz, A. (2007) 'Attachment across diverse sociocultural contexts: the limits of universality' in Rubin, K. (ed.) *Parental Beliefs, Parenting and Child Development in Cross-Cultural Perspective*, London, Psychology Press.
- van IJzendoorn, M.H. and Kroonenberg, P.M. (1988) 'Cross-cultural patterns of attachment: a meta-analysis of the Strange Situation', *Child Development*, vol. 59, pp. 147-56.
- van IJzendoorn, M.H. and Sagi, A. (1999) 'Cross-cultural patterns of attachment: universal and contextual dimensions' in Cassidy, J. and Shaver, P.R. (eds) *Handbook of Attachment: Theory, research and clinical applications*, New York, NY, Guilford.
- Winnicott, D.W. (1964) *The Child, the Family and the Outside World*, Harmondsworth, Penguin Books.
- Winnicott, D.W. (1965) *The Family and Individual Development*, London, Tavistock Publications.

Fotografie

- Voorpagina – Zuid Afrika, AFSA-project (Aids Foundation of South Africa), Tzaneen. Het faciliteren van steun door maatschappelijk werkers aan jonge kinderen bij het leren, provincie Limpopo. © Paul Weinberg
- Tegenover p. 1 – Hongarije. Moeder en baby. © Zsolt Nyulaszi
- p. 3 – Indonesië, Mata ie IDP-kamp (Internally Displaced People) in Banda Aceh. Ikram (3 jaar oud) en zijn moeder en vader krijgen jerrycans in een IDP kamp om drinkwater van Oxfam te transporteren. Oxfam wil zo snel mogelijk alle kampen van sanitaire en drinkwatervoorzieningen voorzien. © Jim Holmes
- p. 5 – Verenigde Staten van Amerika. Peuter. © Maureen Rigdon
- p. 7 – Nicaragua, Managua. Een dakloos tienerkoppel woont met hun één jaar oude baby in een park tegenover het parlamentsgebouw. © Mark Edwards / stillpictures
- p. 9 – Indonesië, Sulawesi. Bajau zeezigeunerkinderen. © Jenny Oates
- p. 11 – Thailand, FSCC-project (Foundation for Slum Child Care), Hluang Pump, Bangkok. Prang (1 jaar oud) met haar oma. © Jim Holmes
- p. 13 – Colombia. Moeder speelt met haar kinderen in een kinderopvang- en stimulatiecentrum onder leiding van DNI (International Defence of Children) in Barrancabermeja. © Sean Sprague / stillpictures
- p. 15 – India. Veenaben, een lerares aan het Chamanpura-centrum, troost al pratend met een van de andere leraressen een kind. © Sara Gomez, Hine Fellow for SEWA (Self Employed Women's Association)
- p. 16 – Myanmar. In het dorp van Taung Pet, op ongeveer 4 uur loopafstand van Kalaw in de Zuidelijke Shan-staat, houdt Hteik Hteik Soe (18 jaar oud) haar pasgeboren baby in haar armen. © Shehzad Noorani / stillpictures
- p. 19 – Saint Lucia. Huisbezoeker zorgt voor twee peuters. © Peter de Ruiter
- p. 21 – Duitsland, Hamburg. Een jonge moeder in de keuken. © Hartmut Schwarzbach / stillpictures
- p. 23 – Tanzania, het Eyasi-meer. Hadzabe-vrouw met kind. © McPhoto / stillpictures
- p. 25 – Laos. Vader en zoon. © Jim Holmes
- p. 27 – België, Brussel. Meisje zit te mokken aan de keukentafel, omdat ze niet wil eten. © Franky de Meyer
- p. 29 – Thailand, FSCC-project, Bangkok. Run (40 jaar oud) en zoontje Warrayut (2 jaar oud) zitten buiten in hun spoorweggemeenschap te eten. © Jim Holmes
- p. 31 – Nieuw-Zeeland, Kaiawhina-project. Presbyteriaans ondersteuningsproject: kinderen in hun caravan.
- p. 32 – Slowakije, Svinia, Roma-nederzetting. Een moeder en haar baby in een gemeenschap van ongeveer 650 Roma die geplaagd worden door werkloosheid, slechte huisvesting en basale sanitaire voorzieningen, alfabetisme en racisme. © Dana Wilson / stillpictures
- p. 35 – Nieuw-Zeeland, Auckland. Eenzaam kind. © Brendon De Suza
- p. 37 – Mexico. CIDES-project (Centro Interdisciplinario para el Desarrollo Social) dat straatkinderen voorziet in educatieve en recreatieprogramma's. © Sara Hannant
- p. 39 – Armenië, Jerewan. Moeder en zoon. © Ullstein – RPS / stillpictures
- p. 41 – Zuid-Afrika. © Alex Fattal
- p. 43 – Oekraïne. Moeder en baby bij het raam. © UNEP / stillpictures
- p. 45 – Zuid-Afrika, AFSA- project, Acornhoek, Limpopo. Maria Phasha die voor kleinzoon Joseph zorgt wiens moeder aan AIDS is overleden, krijgt bezoek van een maatschappelijk werker van het AFSA-project. © Paul Weinberg
- p. 47 – Zuid-Africa. Wits-kinderen voor hun huis. © Sara Chasnovitz, Hine Fellow for FCW (Western Cape Foundation for Community Work)
- Achterpagina – Zuid-Afrika, Mtata, Oost-Kaap. Ontwikkeling van vroegtijdig leren binnen een familiehuishouden door de grootouders. © Paul Weinberg



Dit invloedrijke document brengt een internationale groep van eersteklas wetenschappers op het gebied van kinderonwikkeling samen. ... Dit mijlpaaldocument verdient een uitgebreide circulatie onder diegenen die een zekere positie hebben om openbaar en sociaal beleid inzake het welzijn van het kind en de sociale zekerheid te kunnen beïnvloeden.

Howard Steele and Miriam Steele, Co-Directors, Center for Attachment Research
New School for Social Research, New York, Verenigde Staten van Amerika

Met steun van



www.bernardvanleer.org



ISBN 978-1-78007-905-9



9 781780 079059 >